

インターネット接続マニュアル(Windows 2000 編)

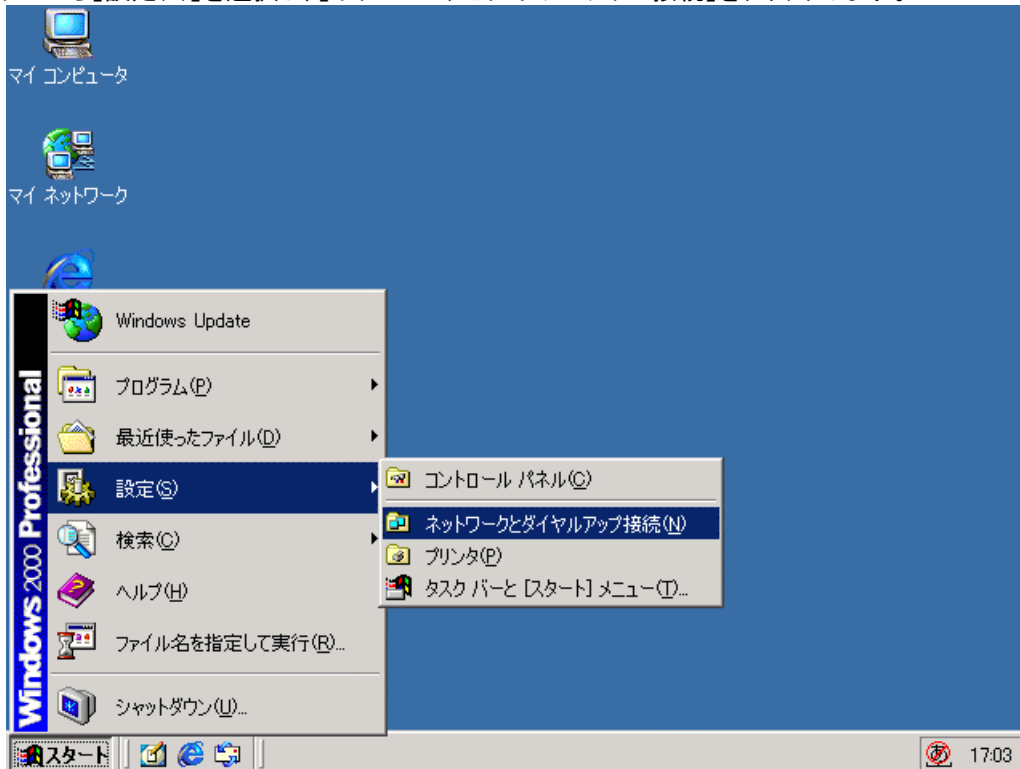
Fernridge Co., Ltd. All rights reserved. 2002

インターネット接続設定をする前に

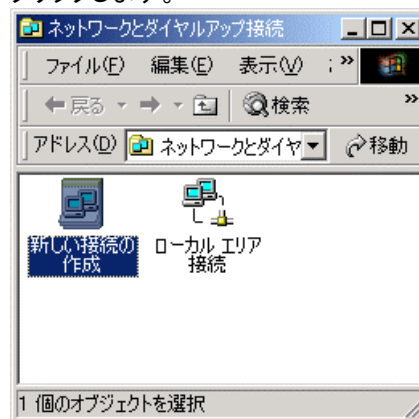
インターネットするにあたって下記のものが必要となります。

モデムはありますか？	お持ちのパソコンがモデムを内蔵している場合、改めてモデムを購入する必要はありません。ノート型パソコンの場合は、内蔵や外付けのほか、カード挿入式のモデムがあります。新たに購入する場合は 33.6kbps.以上の通信速度の速いものを選びましょう。
電話回線はありますか？	外線がかけられる電話であればインターネットが可能です。
Asia Infonet に加入しましたか？	インターネットをするにはインターネットサービスプロバイダーとの契約が必要です。Asia Infonet へのお問い合わせは、フーンリッジまでお気軽にお問い合わせください。
ソフトについては？	電子メールを送受信する為のメールソフトやホームページを見るためのブラウザソフトなど、Windows 2000 にはインターネットに必要なソフトウェアを標準装備していますので特別ご用意する必要はありません。

1. スタートボタンから【設定(S)】を選択し、【ネットワークとダイヤルアップ接続】をクリックします。

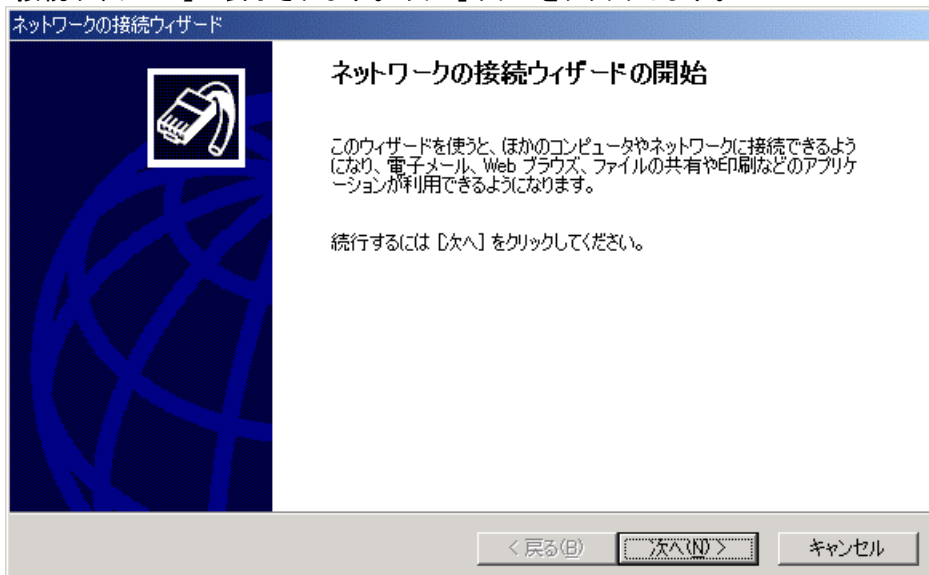


2. 「新しい接続の作成」アイコンをダブルクリックします。

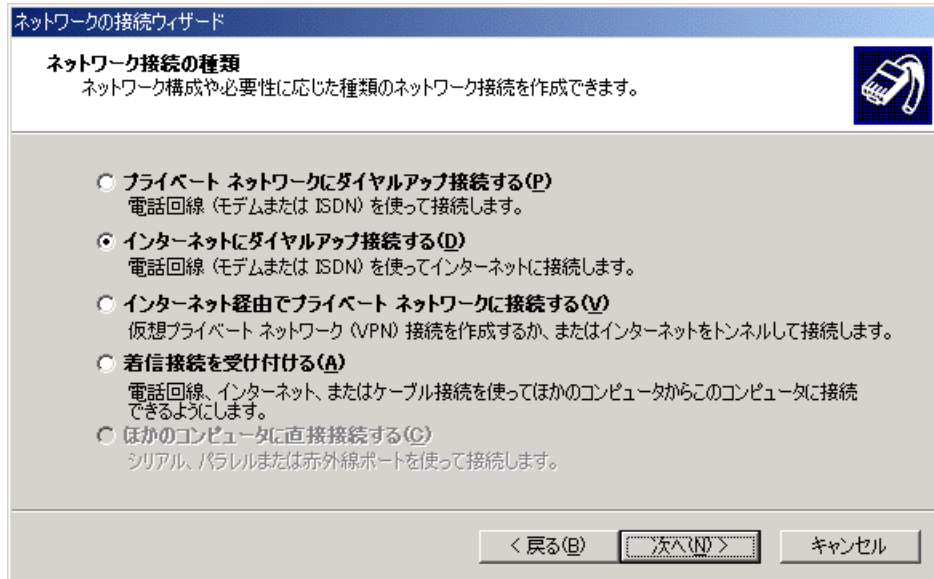


※ 初めての設定にもかかわらず、既に接続アイコンが表示されている場合、先にこれを削除する事をお勧めします。

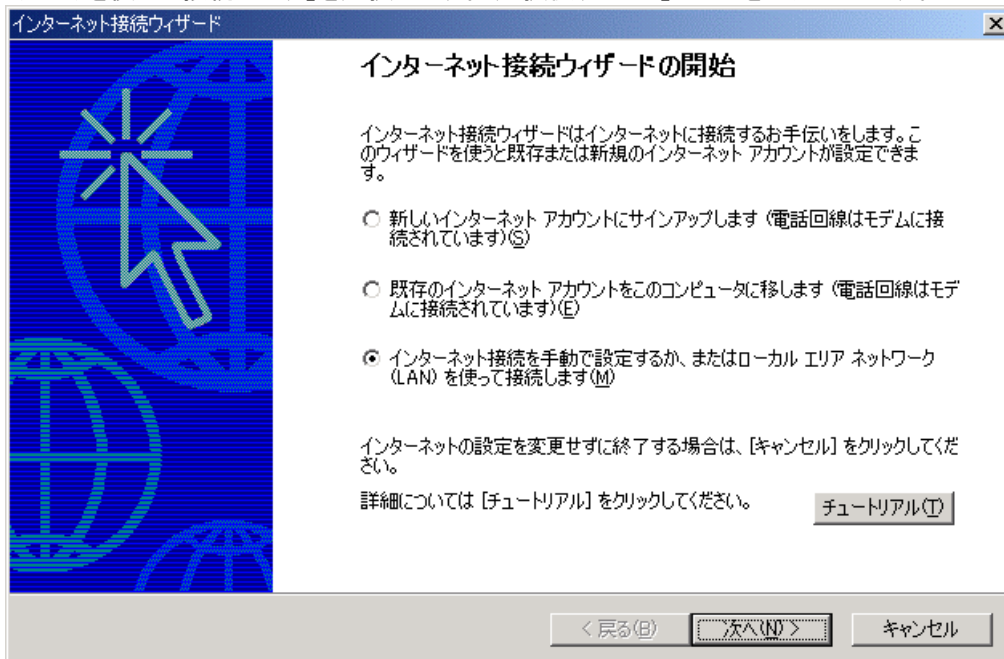
3. 【ネットワークの接続ウィザード】が表示されます。「次へ」ボタンをクリックします。



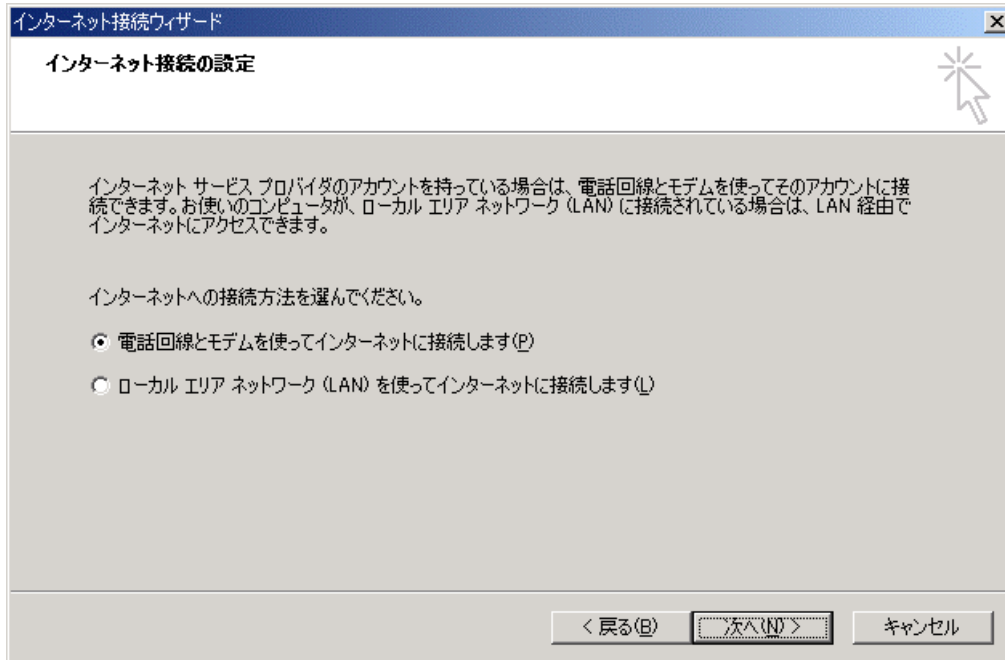
4. 「インターネットにダイヤルアップ接続する」を選択します。選択後、「次へ」ボタンをクリックします。



5. 「インターネット接続ウィザードの開始」では、「インターネット接続を手動で設定するか、またはローカルエリアネットワーク(LAN)を使って接続します」を選択します。選択後、「次へ」ボタンをクリックします。



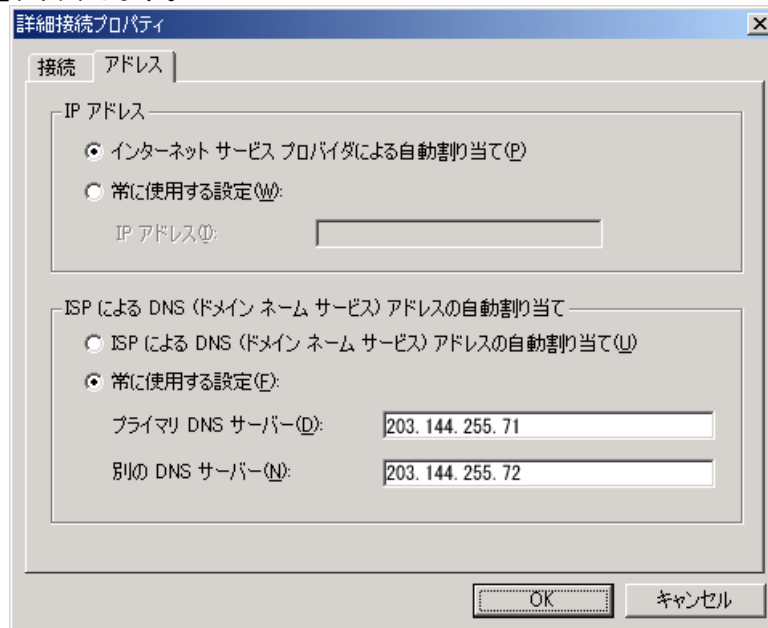
6. ご利用の環境に合わせ適切な選択肢を選択してください。ここでは「電話回線とモデムを使ってインターネットに接続します」を選択します。選択後、「次へ」ボタンをクリックします。
(どちらを選択したらよいか不明の場合はネットワーク管理者もしくはファーンリッジまでお問い合わせください。)



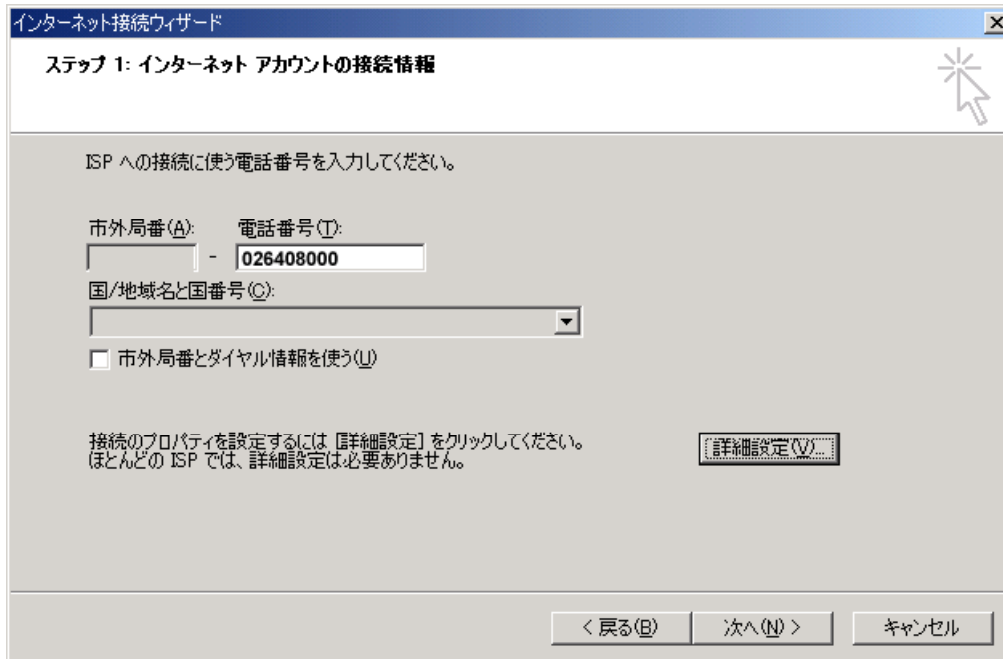
7. 「モデムの選択」にはお客様がご使用のモデムを選択します。選択後、「次へ」ボタンをクリックします。モデムがインストールされていない場合、「モデムウィザード」が起動します。
※モデムウィザードが起動する場合は、モデムをインストール後、手順 8 に進みます。



10. 「アドレス」のタブの中の「IP アドレス」は「インターネットサービスプロバイダによる自動割り当て」を選択します。「ISP による DNS (ドメイン ネーム サービス) アドレスの自動割り当て」は「常に使用する設定」を選択します。「プライマリ DNS サーバー」には「203.144.255.71」を、「別の DNS サーバー」には「203.144.255.72」を入力します。入力後、「OK」ボタンをクリックします。



11. 「ステップ 1: インターネットアカウントの接続情報」に戻ります。「次へ」ボタンをクリックします。



12. 「ユーザー名」、「パスワード」はお渡ししたカーボン用紙をご参照の上、入力してください。入力後、「次へ」ボタンをクリックします。

インターネット接続ウィザード

ステップ 2: インターネット アカウントのログイン情報

ISP へのログインに使うユーザー名とパスワードを入力してください。ユーザー名は、メンバー ID またはユーザー ID ともいいます。ユーザー名またはパスワードがわからない場合は、ISP に問い合わせてください。

ユーザー名(U):

パスワード(P):

< 戻る(B) 次へ(N) > キャンセル

13. 「接続名」には「Asia Infonet」と入力します。入力後、「次へ」ボタンをクリックします。

インターネット接続ウィザード

ステップ 3: コンピュータの設定

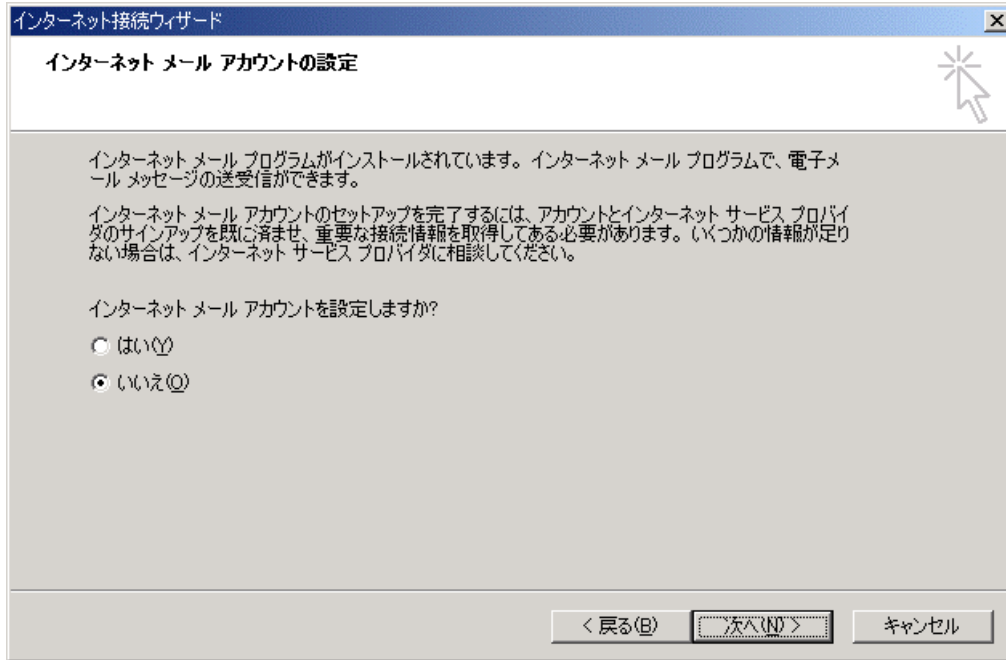
インターネットのアカウントに関する情報は、ダイヤルアップ接続として、指定した名前と一緒に表示されます。

ダイヤルアップ接続の名前を入力してください。ISP の名前でも、自分の好きな名前でもかまいません。

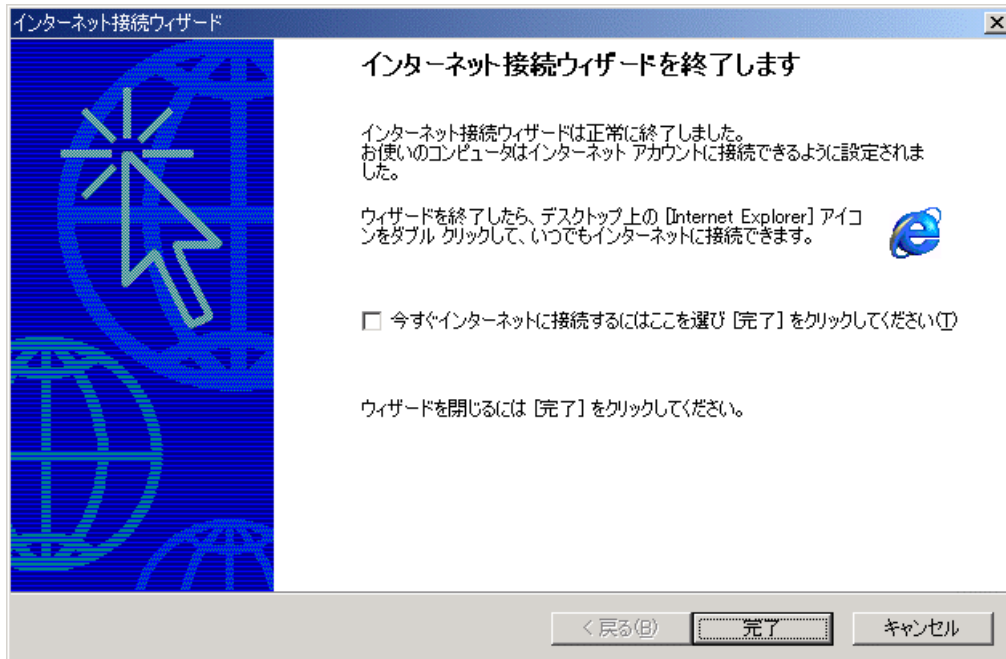
接続名(C):

< 戻る(B) 次へ(N) > キャンセル

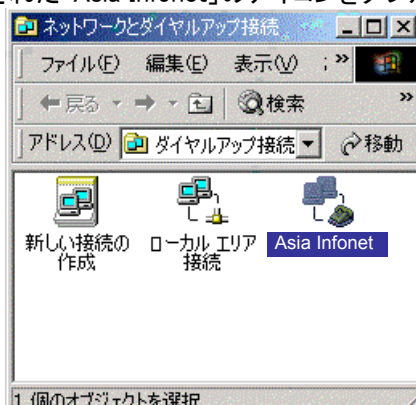
14. 「インターネットメールアカウントを設定しますか?」では「いいえ」を選択し、「次へ」ボタンをクリックします。



15. 「インターネット接続ウィザードを終了します」が表示されます。「今すぐインターネットに接続するにはここを選び[完了]をクリックしてください」のチェックをはずします。「完了」ボタンをクリックします。



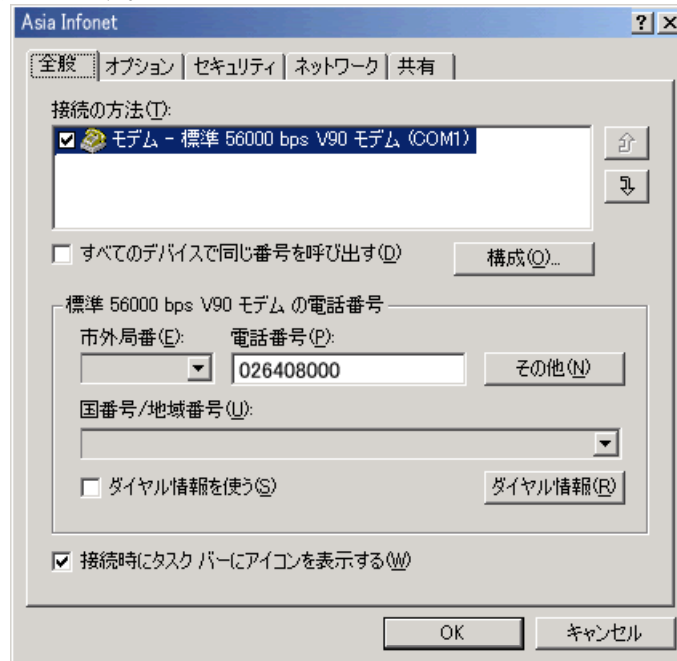
16. ダイヤルアップネットワーク内に追加された「Asia Infonet」のアイコンをダブルクリックします。



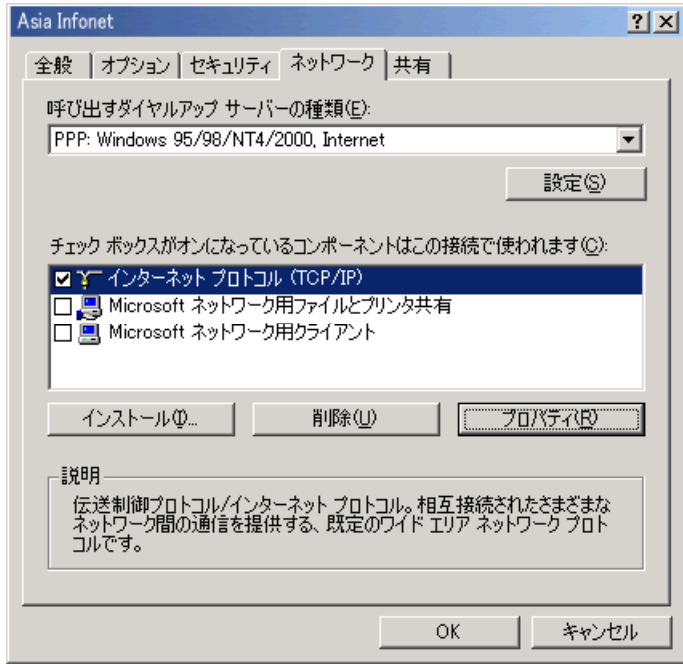
17. 「接続」の中の「ユーザー名」、「パスワード」が入力されているか確認します。パスワードを保存する場合、「パスワードを保存する」にチェックを入れます。確認後、「プロパティ」ボタンをクリックします。



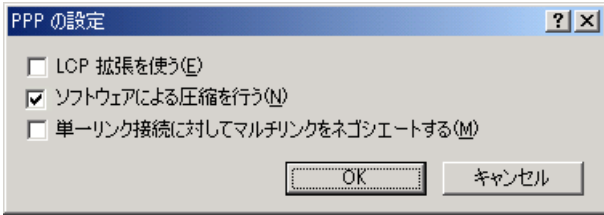
18. 「ネットワーク」のタブをクリックします。



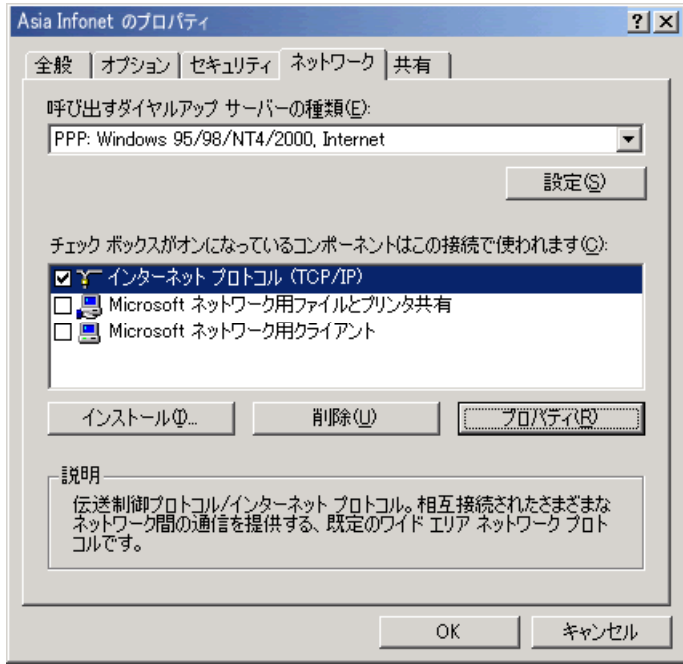
19. 「呼び出すダイヤルアップサーバーの種類」には「PPP:Windows 95/98/NT4/2000,Internet」が選択されているか確認します。「チェックボックスがオンになっているコンポーネントはこの接続で使われます」には「インターネットプロトコル(TCP/IP)」にチェックが入っているか確認します。「TCP/IP」以外にチェックが入っている場合、特に必要ない限りチェックを外す事をお勧めします。LANなどのネットワーク環境でパソコンをお使いの方は管理者にご確認ください。「呼び出すダイヤルアップサーバーの種類」の右下の「設定」ボタンをクリックします。



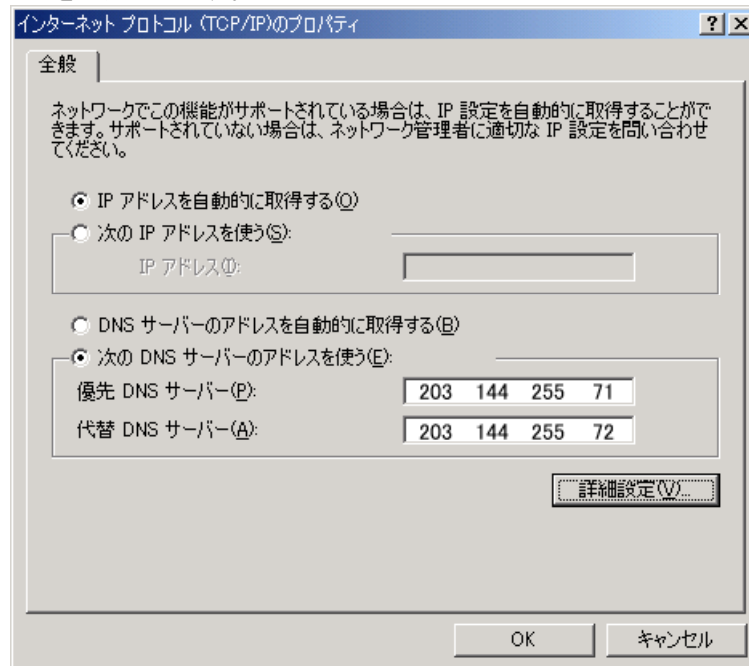
20. 「ソフトウェアによる圧縮を使う」のみにチェックを入れます。確認後、「OK」ボタンをクリックして「ネットワーク」に戻ります。



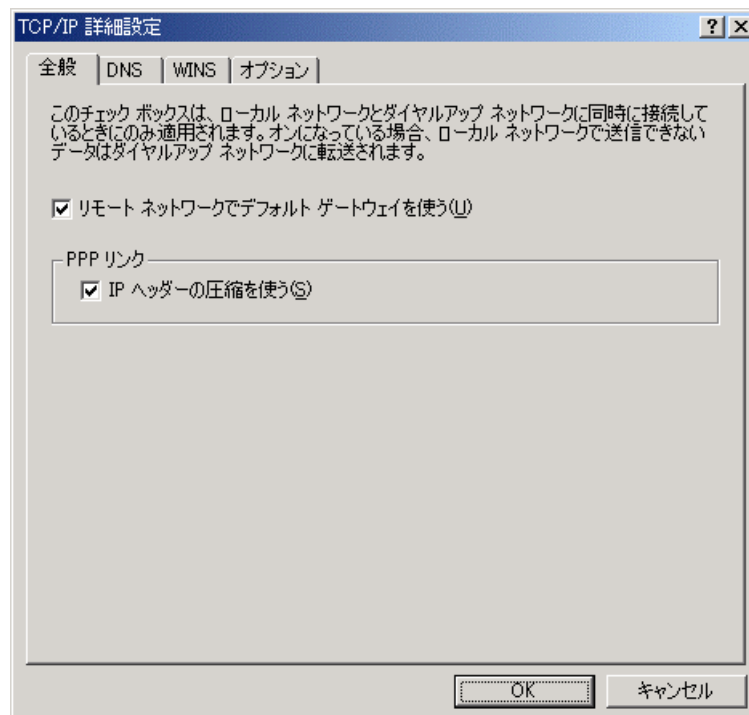
21. 「チェックボックスがオンになっているコンポーネントはこの接続で使われます」の中の「インターネットプロトコル(TCP/IP)」を選択して、「プロパティ」ボタンをクリックします。



22. 「IP アドレスを自動的に取得する」にチェックが入っているか確認します。「次の DNS サーバーのアドレスを使う」にチェックを入れ、「優先 DNS サーバー」に「203.144.255.71」を、「代替 DNS サーバー」に「203.144.255.72」を入力します入力後、「詳細設定」ボタンをクリックします。



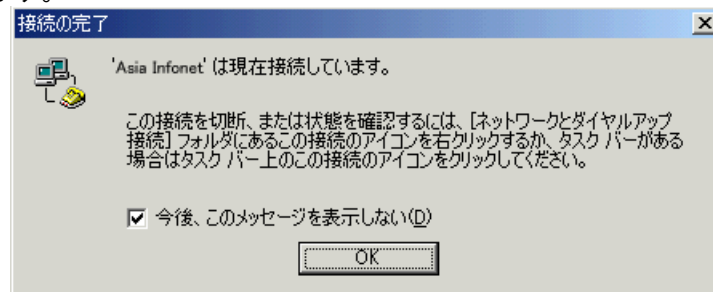
23. 「リモートネットワークでデフォルトゲートウェイを使う」「IP ヘッダーの圧縮を使う」のチェックが入っているか確認します。確認後、すべてのウィンドウを「OK」ボタンをクリックして、「接続」に戻ります。



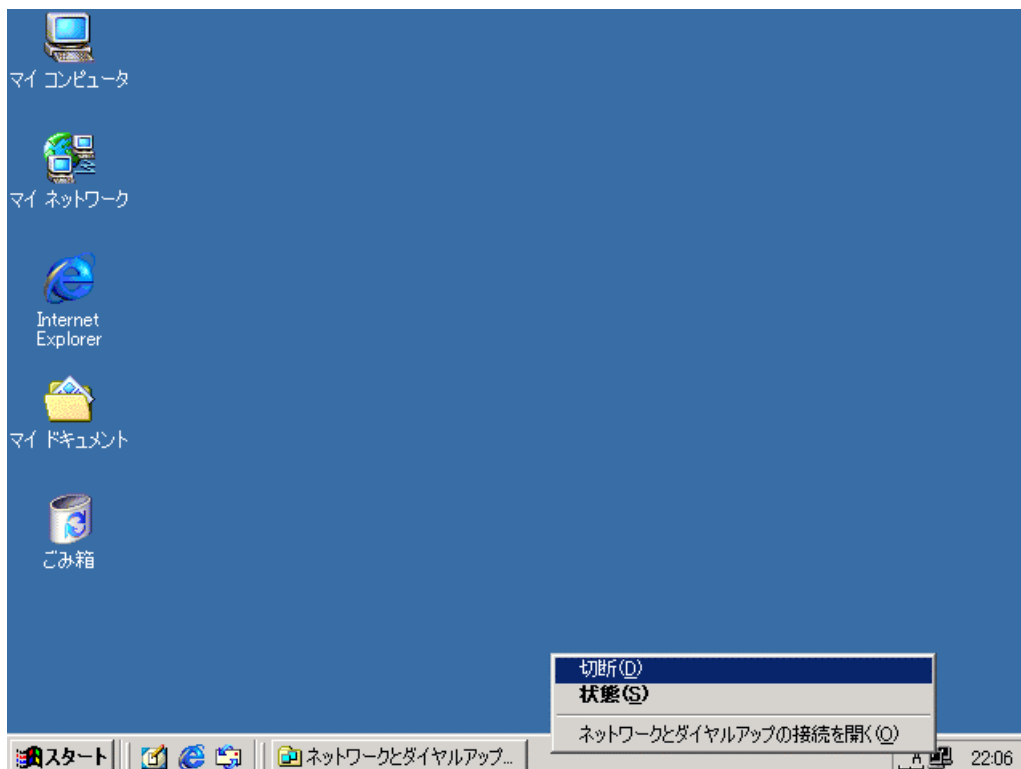
24. 接続試験を行います。「ダイヤル」ボタンをクリックします。



25. 正常に接続が完了すると、「Asia Infonetは現在接続しています。」が表示されますので、「OK」ボタンをクリックします。今後接続を行った時にこの画面を表示させたくない場合は、「今後このメッセージを表示しない」にチェックを入れてから「OK」ボタンをクリックします。



26. 接続に成功しました。
終了する時は、接続アイコンを右クリックして「切断」を選択します。
これで、ダイヤルアップネットワークの設定は完了です。



▼インターネット設定

ダイヤルアップネットワークにて下記の設定を行ってください。

アジアインフォネット接続番号	02-640-8000 または 02-640-8001
使用できるプロトコル	TCP/IP
ネームサーバーアドレス	プライマリ (DNS) 203.144.255.71 セカンダリ (DNS) 203.144.255.72

▼電子メールの設定

お使いの電子メールソフトによって設定個所が異なりますが、必ず下記の設定事項を問われます。ヘルプやマニュアル等を参考に設定してください。

Asia Infonet の受信メールサーバー (POP3)	classic.asianet.co.th
Asia Infonet の送信メールサーバー (SMTP)	classic.asianet.co.th
アカウント名 (Asia Infonet のメールサーバーに入るための)	Asia Infonet 通常のダイヤルアップ IP 接続の場合、お客様のログイン名と同じです
パスワード (Asia Infonet のメールサーバーに入るための)	Asia Infonet 通常のダイヤルアップ IP 接続の場合、お客様のパスワードと同じです
電子メールアドレス	(ログイン名=アカウント名)@asianet.co.th (弊社例: jsupport@asianet.co.th)

▼Asia Infonet のニュースサーバー

Asia Infonet のニュースサーバー	news.asianet.co.th
------------------------	--------------------

▼ご利用時間確認・ディスクスペース利用確認

<http://www.asianet.co.th> (英語・タイ語)

<http://www.fernridge.co.th/asianet/> (日本語)

▼アジアインフォネットウェブメール

<http://webmail.asianet.co.th>

カスタマーサービス

サービス変更、パスワード紛失など

営業日: 平日(月-金)08:30-17:30(タイ語・英語)

電話番号: 0-2900-9898

Fax 番号: 0-2699-4831

E-Mail: service@asianet.co.th

テクニカルサポート

接続に関する問題や技術的な質問に年中無休体制でお応えします

営業日: 毎日 24 時間(タイ語・英語)

電話番号: 0-2900-9898

Fax 番号: 0-2699-4831

E-Mail: support@asianet.co.th

ステートメント支払いに関するお問い合わせ

月額費用のお支払、送付されるステートメントに関するお問い合わせ

営業日: 平日(月-金)08:30-17:30(タイ語・英語)

電話番号: 0-2900-9898

Fax 番号: 0-2699-4831

E-Mail: credit@asianet.co.th

日本語でのお問い合わせ

お申込手続きからセットアップまで日本語でサポートいたします

営業日: 平日(月-金)09:00-18:00(タイ語・日本語)

電話番号: 02-630-4900

Fax 番号: 02-630-4904

E-Mail: support@fernridge.co.th